



Korvaa standardin SFS 4417 (1981) painoksen 2

AJONEUVOT. MAAHANLASKETTAVAT VAIHTOKORIT. MITAT

Fordon. Växelflak. Mått

Road vehicles. Ground level demountable swap bodies.

Dimensions

Sisällys

- 1 Käyttötarkoitus
 - 2 Soveltamisala
 - 3 Viittaukset
 - 4 Määritelmät
 - 5 Mitat
 - 6 Maahanlaskettavat vaihtokorit
 - 7 Vaihtoehtoinen varustelu
- Opastavia tietoja

1 KÄYTTÖTARKOITUS

Tässä standardissa esitetään vaihtokoreihin liittyvät käsitteet ja niiden määritelmät. Standardissa määritellään vaihtokorien päämitat sekä niiden kytkentä- ja käsittelymitat.

2 SOVELTAMISALA

Tätä standardia sovelletaan vajjeri- ja koukkuvaihtolaittein kuorma-autoissa ja perävaunuissa käytettäviin maahanlaskettaviin vaihtokoreihin, joissa on 900 mm ohjaustunneli ja joiden pääasiallisena käyttöalueena on lähikuljetukset.

3 VIITTAUKSET

- SFS 5455 Ajoneuvot. Maahanlaskevat vaihtokorilaitteet. Kytkentämitat ajoneuvoissa. 1989. 5 s.
- SFS 5338 Ajoneuvot. Vaihtokuormakorilaitteet. Rakenteellinen turvallisuus. 1987. 9 s.
- ISO 1161 Series 1 freight containers. Corner fittings. Specification. 1984. 21 s.

4 MÄÄRITELMÄT

4.1 Vaihtokori

Vaihtokori tarkoittaa konttia tai muuta kuormakoria, joka on erillinen kuljetus- ja varastoyksikkö ja tarkoitettu vaihdettavaksi kuljetusyksiköksi erilaisiin kuljetusvälineisiin.

Vaihtokori voi olla varustettu seisontajaloilla.

4.1.1 Avovaihtokori

Vaihtolava on avonainen vaihtokori.

Katettu vaihtolava on kuomupeitteinen (kapelli-)vaihtokori.

4.1.2 Umpivaihtokori

Umpivaihtokori on kiinteällä pohjalla, seinillä ja kattorakenteilla varustettu vaihtokori.

4.1.3 Vaihtosäiliö

Vaihtosäiliö on umpinaisen säiliötilan muodostava vaihtokori.

4.2 Kuormatila

Kuormatila tarkoittaa vaihtokorin sitä osaa, johon kuorma välittömästi sijoitetaan.

4.3 Ohjauspalkisto

Ohjauspalkisto on vaihtokorin alla oleva osa, jonka tehtävänä on antaa ohjaus ja tukevuus vaihtokorille käsiteltäessä sitä vaihtokorilaitteilla.

Ohjauspalkistossa tulee olla tartunta- ja kiinnityskohdat vaihtokorilaitteille.

4.4 Lukituksen vastepala

Lukituksen vastepala on ohjauspalkistoon kiinnitetty osa, josta vaihtokori lukittuu ajoneuvoon pituussuunnassa.

4.5 Seisontajalat

Seisontajalat ovat vaihtokorin varusteita, joilla se voidaan jättää maa- tai lattiatason yläpuolelle.

4.6 Ohjaustunneli

Ohjaustunneli on vaihtokorin alle jäävä, ohjauspalkiston rajaama vapaa tila vaihtokorin keskittämiseksi sivusuunnassa ajoneuvoon.

4.7 Alleajokorkeus

Alleajokorkeus on seisontajaloilla olevan vaihtokorin ohjauspalkiston alapinnan ja maatason välinen etäisyys.

5 MITAT

5.1 Vaihtokorien päämitat

Vaihtokorien päämitat esitetään taulukossa 1 ja kuvassa 1.

Taulukko 1 Vaihtokorien päämitat

<i>L</i> mm	<i>b</i> max mm	<i>h</i> mm	<i>G</i> t
0			
3 400 – 4	2 600	2 600	10
4 200 ± 3	2 600	2 650	10
4 800 ± 3	2 600	2 650	12
5 250 ± 3	2 600	2 650	12
5 650 ± 3	2 600	2 650	12
6 055 ± 3	2 600	2 650	16
6 250 ± 3	2 600	2 650	16
6 600 ± 4	2 600	2 650	16
7 700 ± 4	2 600	2 650	16/24
9 120 ± 5	2 600	2 650	24/32

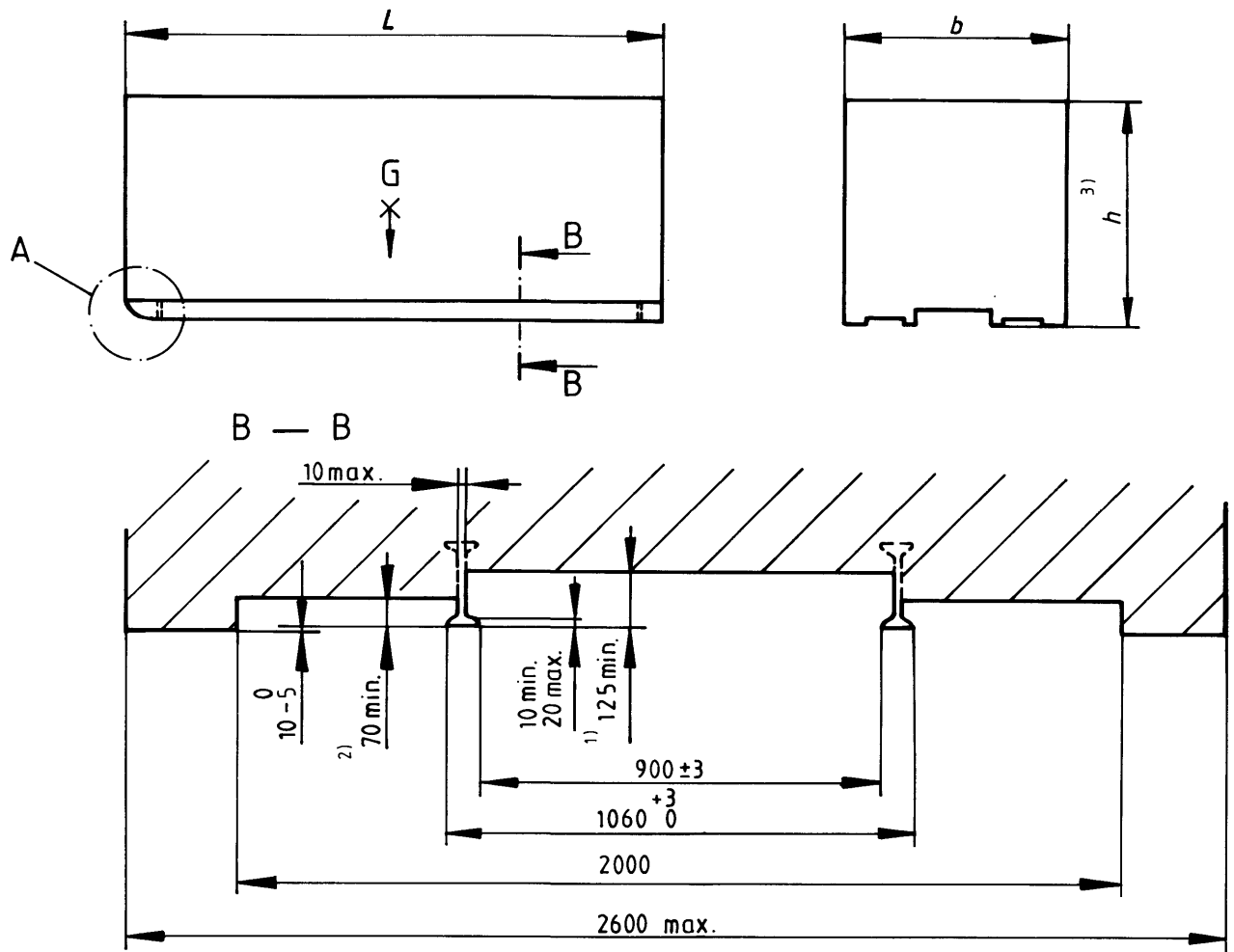
L on suurin pituus

b on suurin leveys

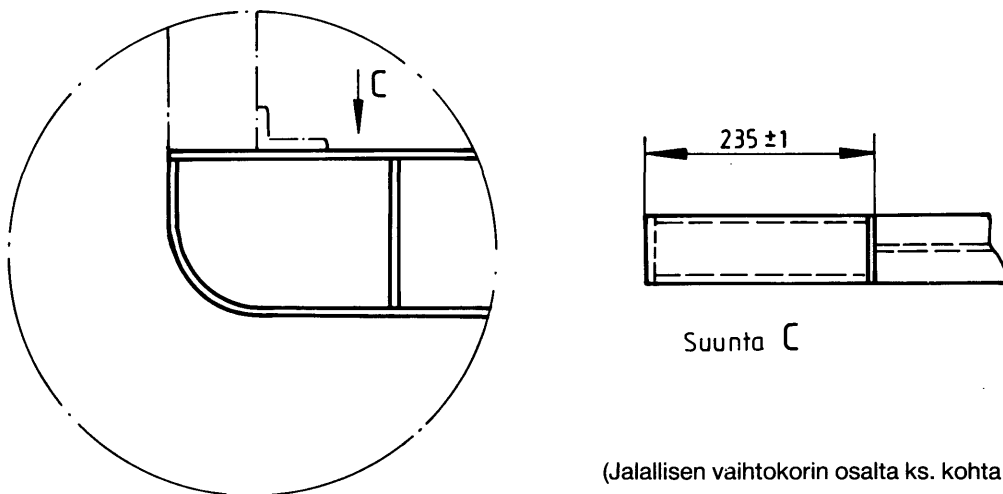
h on korkeus ohjauspalkiston alapinnasta (vaihtokori)

G on kokonaispainoluokka.

Suositetaan, että lihavalla painettujen pituusmittojen mukaiset vaihtokorit varustetaan seisontajaloin.



Kohta A Ohjauspalkiston etupää



(Jalallisen vaihtokorin osalta ks. kohta 7.2, kuvat 11 ja 12.)

Kuva 1 Vaihtokorin päämitat

- 1) Ohjaustunnelin minimikorkeusvaatimus ei koske ketjuvaihtokorilaitteen tartuntapalkkia eikä koukkuvaihtolaitteen $G < 5$ tonnia lukitustappia.
- 2) Korkeusvaatimus ei koske kohdan 6.3.1 teräsköysiohjainta (vaijeriohjainta).
- 3) Etupäädyn minimikorkeus korin pohjatasosta ylöspäin on 1 000 mm.

5.2 Kytentämit ajoneuvoon

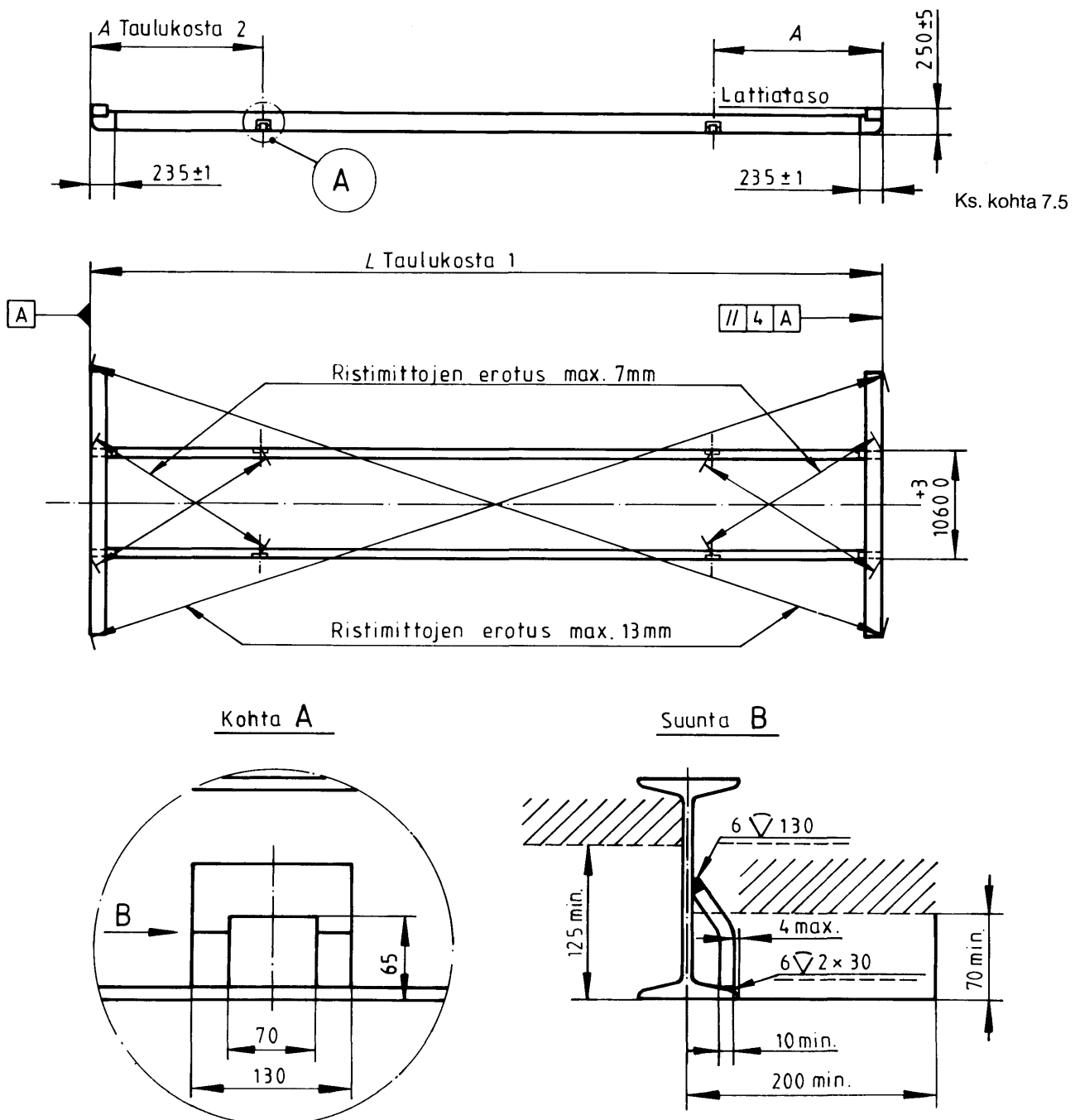
Lukituskohdat ohjauspalkistossa (mitattuina lukituksen vas-
tepalan aukon keskelle) sijoitetaan taulukossa 2 määrättyihin
kohtiin.

Taulukko 2 Lukituspituudet vaihtokorissa

Koripituus L mm	Lukitus A mm
$L \leq 6\ 055$	$1\ 658 \pm 2$
$6\ 055 < L \leq 7\ 700$	$1\ 658 \pm 2$ ja $2\ 480 \pm 2$
$7\ 700 < L$	$2\ 480 \pm 2$

Molemmin päin ajoneuvoon vedettävissä vaihtokoreissa on
oltava lukituskohdat molemmissa päissä.

Lukitusmitat vaihtokorilaitteessa (ajoneuvossa) esitetään
standardissa SFS 5455.



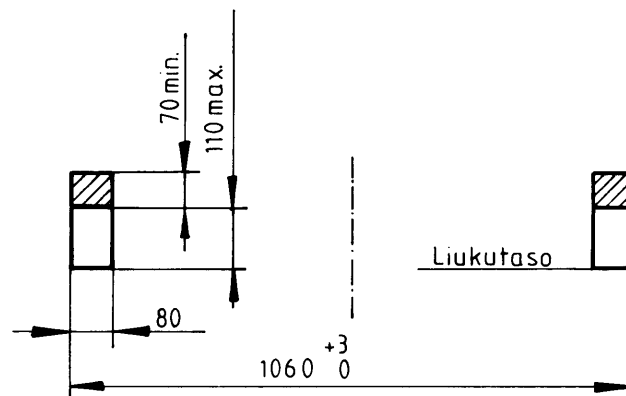
Kuva 2

Lukituskohdat ohjauspalkistossa

5.3 Etuvasteen vastepinnat

Ohjauspalkiston päitten tulee muodostaa kuvaan 3 viivoitetuille alueille lujat vastepinnat vaihtokorilaitteen etuvasteelle.

Molemmin päin ajoneuvon vedettävissä vaihtokoreissa on oltava vastepinnat molemmissa päissä.

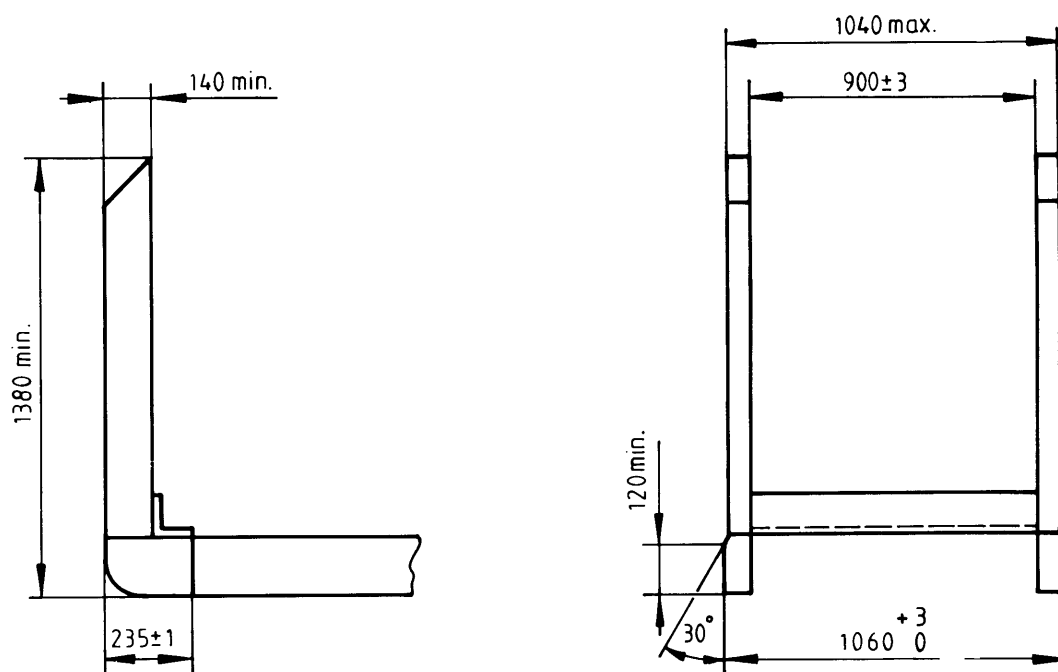


Kuva 3 Etuvasteen vastepinnat

6 MAAHANLASKETTAVAT VAIHTOKORIT

6.1 Pystypalkit

Vaihtokori voidaan varustaa suojaavilla pystypalkeilla, jos käsittelylaite sitä edellyttää. Pystypalkit sisältyvät vaihtokorin suurimpaan pituuteen.

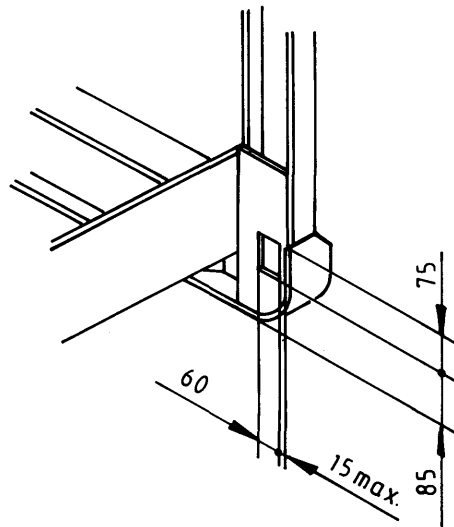


Kuva 4 Pystypalkit

Pystypalkkien välin on oltava vahvikkeista vapaa, lukuunottamatta mahdollista koukkuvaihtolaitteen tai ketjuvaihtolaitteen tartuntaelintä.

6.3.2 Etulukituksen aukko

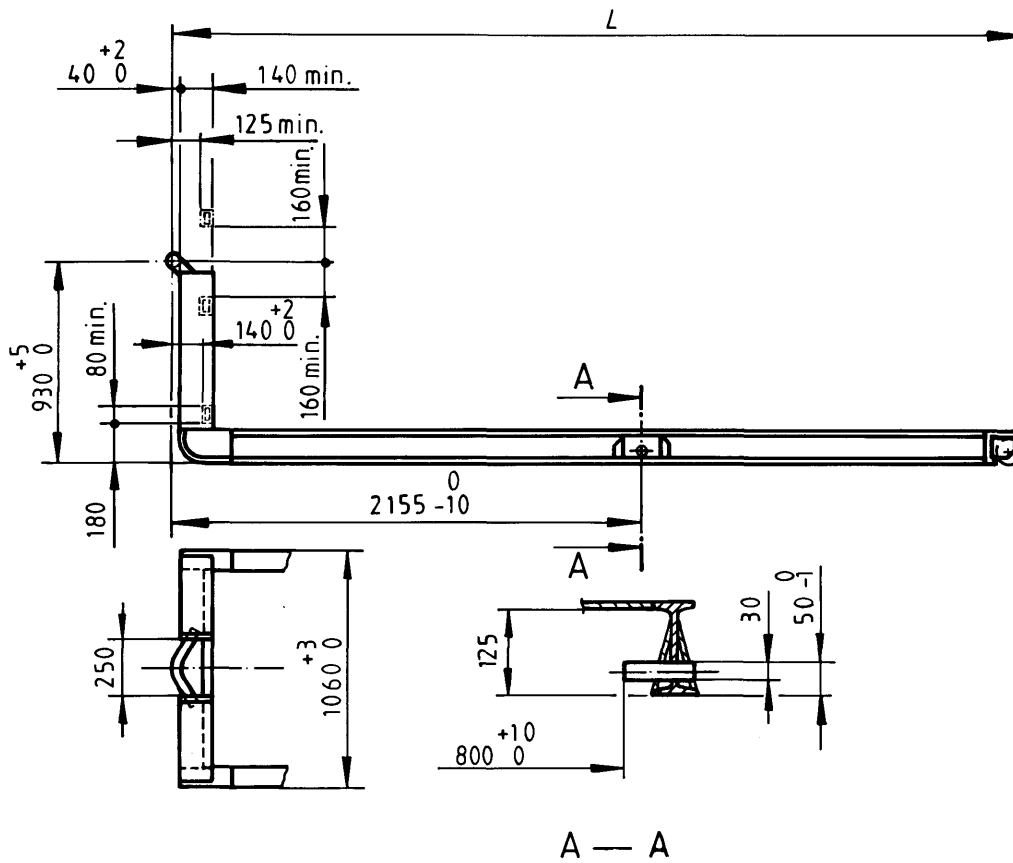
Maahanlaskettava vaihtokori on varustettava kuvan 7 mukaisella etulukituksen aukolla, ellei tila muutoin ole vapaa.



Kuva 7 Etulukituksen aukko

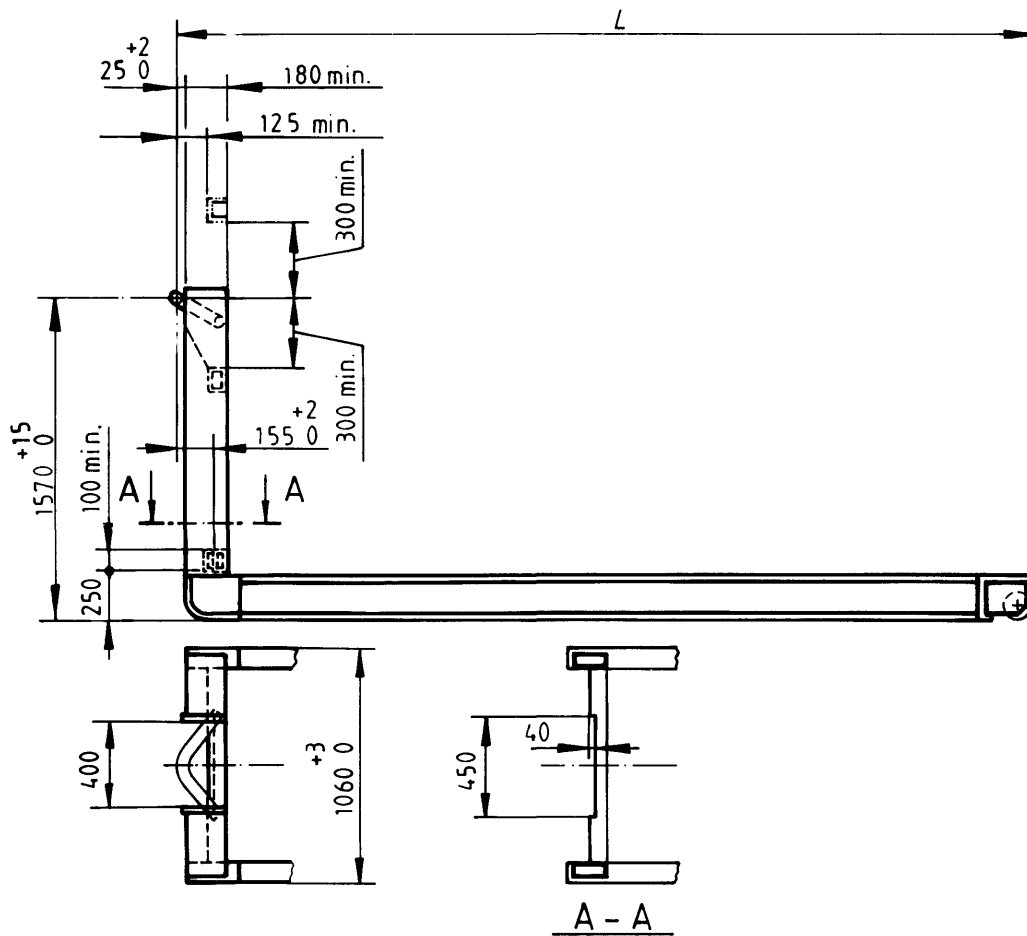
6.3.3 Koukkutartunta

Koukkuvaihtolaitteella käsiteltäviksi tarkoitetut vaihtokorit on lisäksi varustettava kuvien 8 ja 9 mukaisilla koukkutartunnoilla.



Kuva 8

Koukkutartunta $G < 5$ tonnia



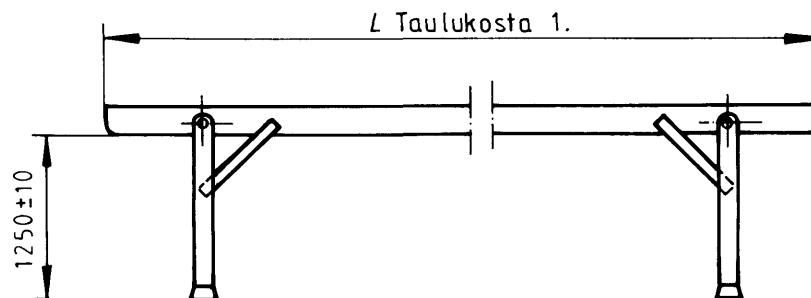
Kuva 9

Koukkutartunta ≥ 5 tonnia

7 VAIHTOEHTOINEN VARUSTELU

7.1 Seisontajalat

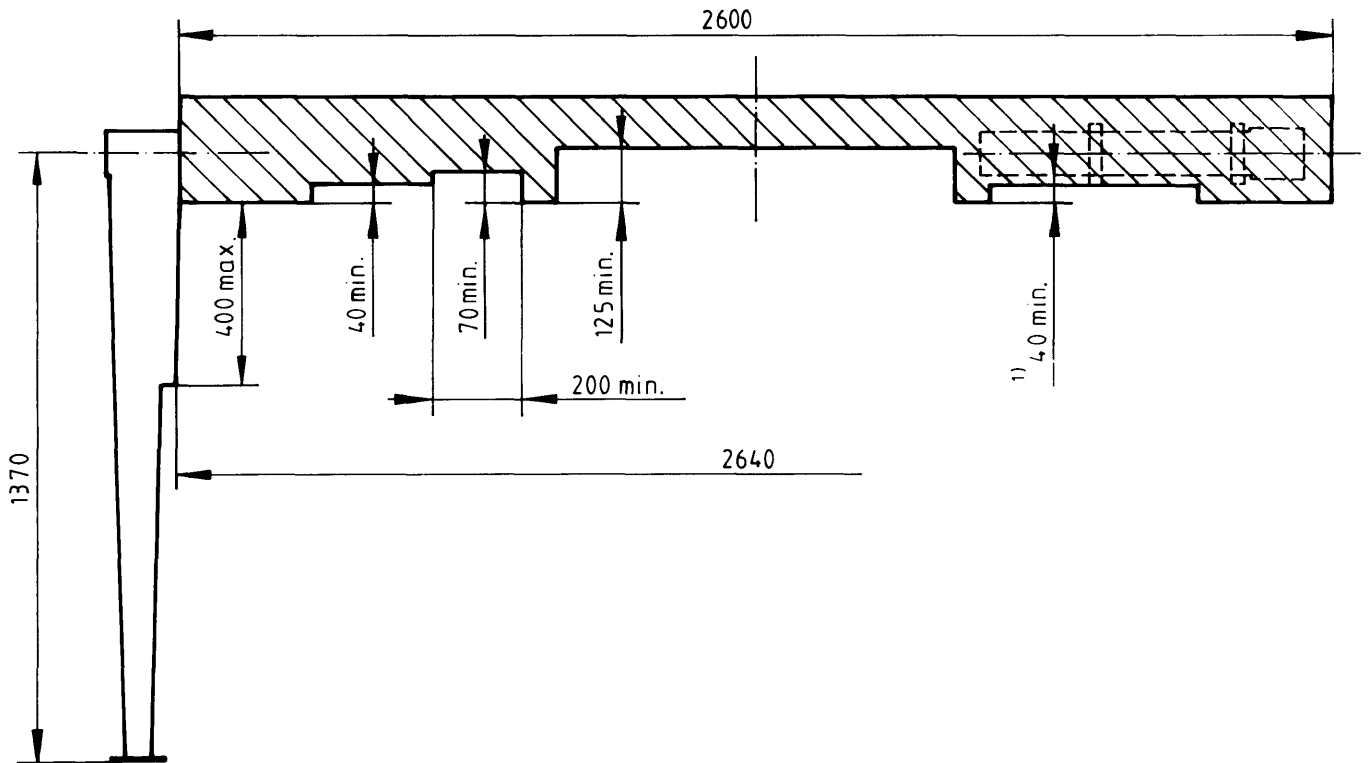
Vaihtokori voidaan varustaa seisontajaloin, jolloin noudatetaan seuraavaa mitoitusta.



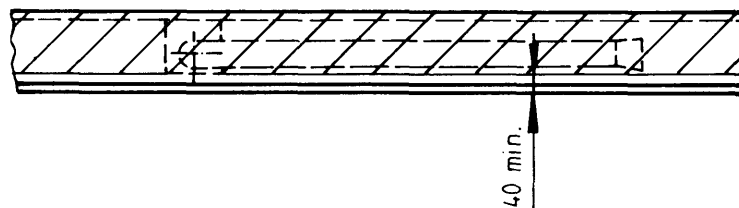
Kuva 10

7.2 Alleajotila

Jaloillaan seisovan vaihtokorin alle jäävän vapaan tilan on oltava kuvan 11 mukainen.



Kuva 11 Vapaa alleajotila jalka alhaalla/kuljetustila jalka kuljetusasennossa

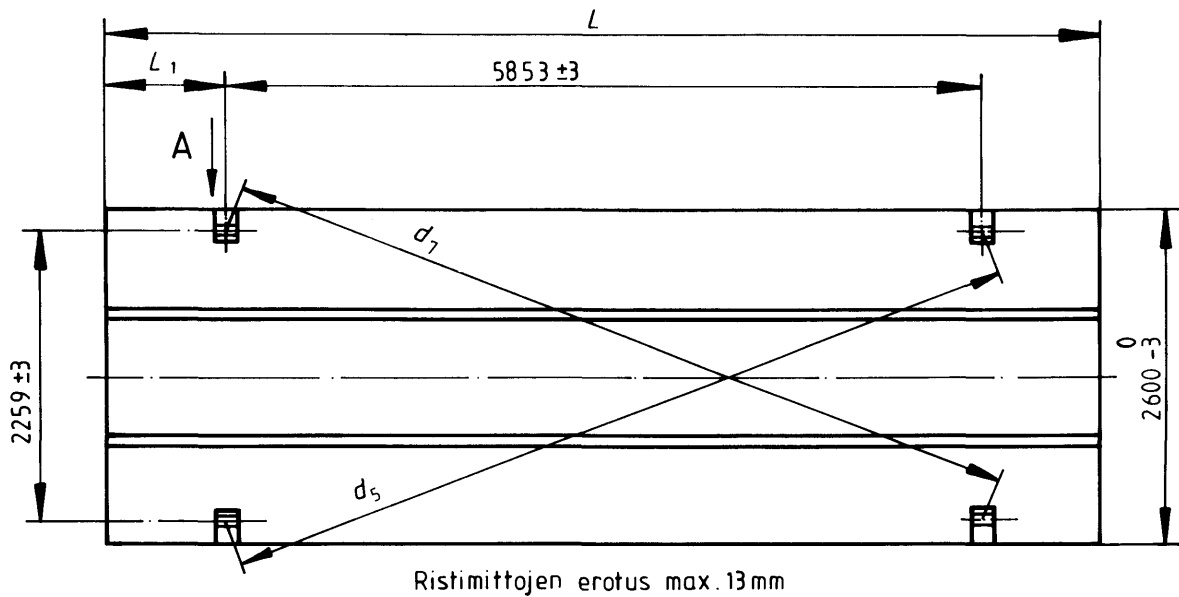


Kuva 12 Kuljetusasennossa olevan jalan alle jäävä vapaa tila

1) Vapaa tila kuljetusasennossa olevan jalan kohdalla.

7.3 Pohjalukitusreiät

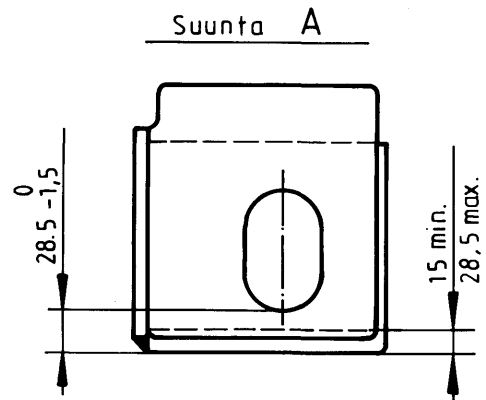
Jalallisten 6055 ja 7700 mm pituisten vaihtokorien rungon tulee olla varustettu pohjalukitus- ja sivunostorei'illä kuvien 13 ja 14 ja taulukon 3 mukaan.



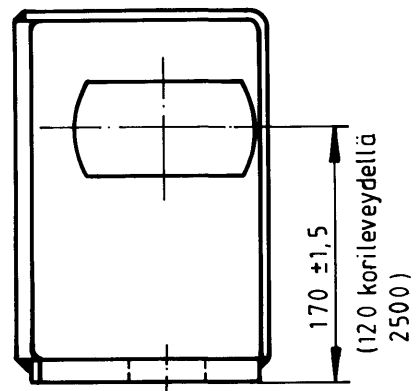
Kuva 13 Pohjalukitusreiät

Taulukko 3 Pohjalukitusreikien etäisyys korin etupäästä

Mitta L	L ₁
6 055 ± 3	101,0 ⁰ ₋₃
6 250 ± 3	198,5 ⁰ ₋₃
7 700 ± 4	923,5 ⁰ ₋₃
9 120 ± 5	1 633,5 ⁰ ₋₃



Sivunostoreiän muoto standardin ISO 1161 mukainen ja standardista poikkeavat mitat.



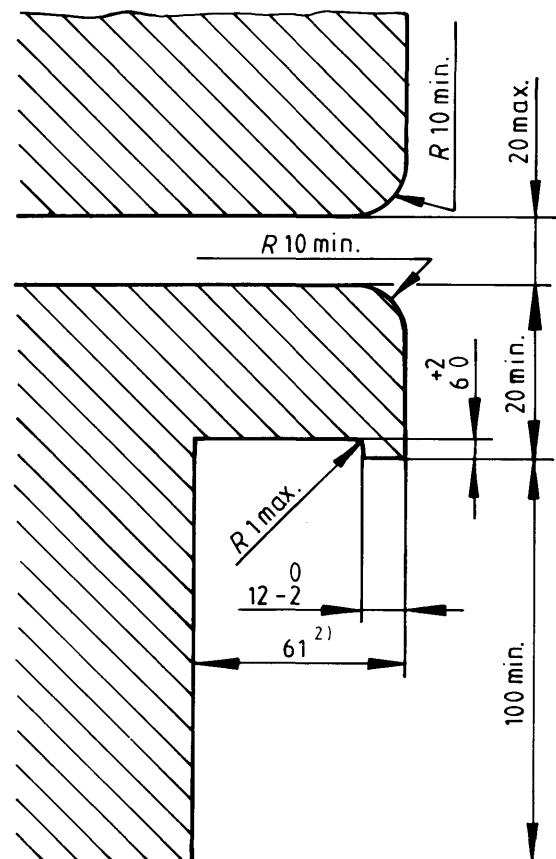
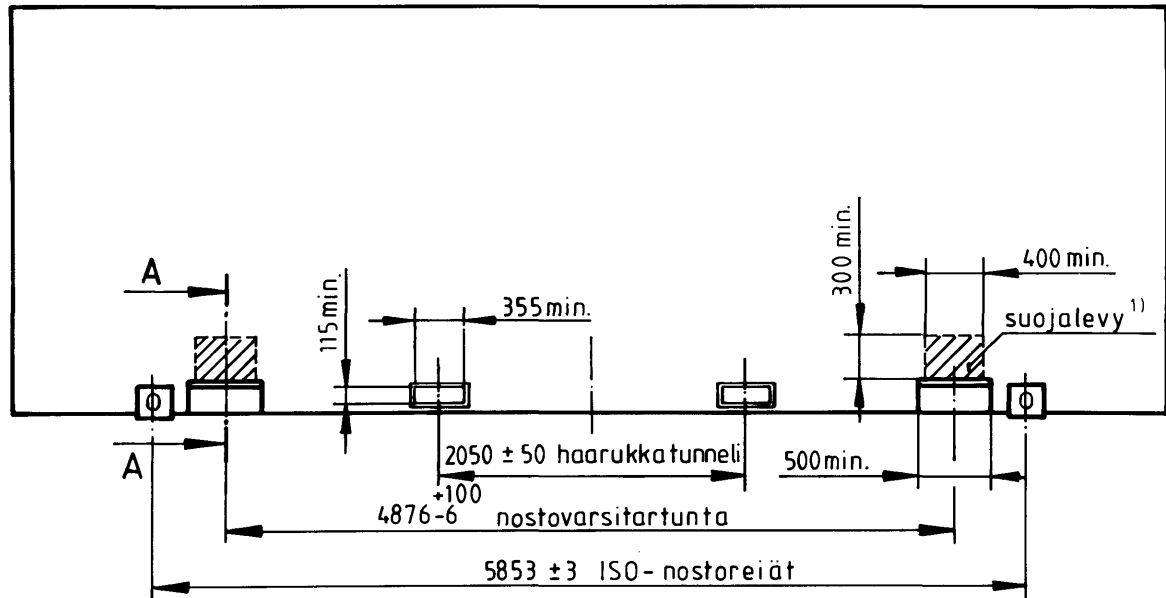
Pohjakiinnitysreiän muoto standardin ISO 1161 mukainen ja standardista poikkeavat mitat.

Kuva 14 Sivunosto ja pohjalukitusreiät

7.4 Nostovarsien tartunnat, haarukkatunnelit ja sivunostoreiät

Jalallinen vaihtokori tulee varustaa kontinkäsittelynostovarsien tartunnoilla.

Lisäksi kori voidaan tarvittaessa varustaa haarukkatunneilla ja/tai ISO 1161 mukaisilla nostorei'illä. Ylös käännetty jalka ei saa peittää haarukkatunnelia. Nostovarsitartunnan käyttö ei saa estää jalkojen kääntämistä.



A - A

1) Suojalevy enintään korin ulkopinnan tasossa

2) 51 mm riittää ilman seisontajalkoja olevassa korissa.

7.5 Tavoitteellinen lattiakorkeus

Takalaitanosturin käyttöä varten on jalallisten vaihtokorien tavoitteellinen lattiakorkeus 250 ± 5 mm ohjauskiskojen alapinnasta kuvan 2 mukaan.

SFS 4417 Suomen Standardisoimislautakunta 1989-08-22

OPASTAVIA TIETOJA

O.1 Yleistä

Ulkomaan liikenteessä käytetään standardin DIN 70 013/1 tai eurooppalaisessa standardisoimisjärjestössä valmistettavan vastaavan EN-standardin mukaisia vaihtokoreja.

Erillisen standardin käyttö kotimaan liikenteessä perustuu lainsäädännöllisiin eroihin ja vakiintuneen laitekannan antamiin toiminnallisiin etuihin.

Valmistuksessa ja käytössä on lisäksi otettava huomioon tieliikennelainsäädännön vaatimukset.

O.2 Muutokset standardin edelliseen painokseen

Tätä standardia on täydennetty ja muutettu entisiä periaatteita noudattaen määritelmien, päämittojen, lukitusmittojen, tartuntaelinten ja vaihtoehtoisen varustelun osalta.